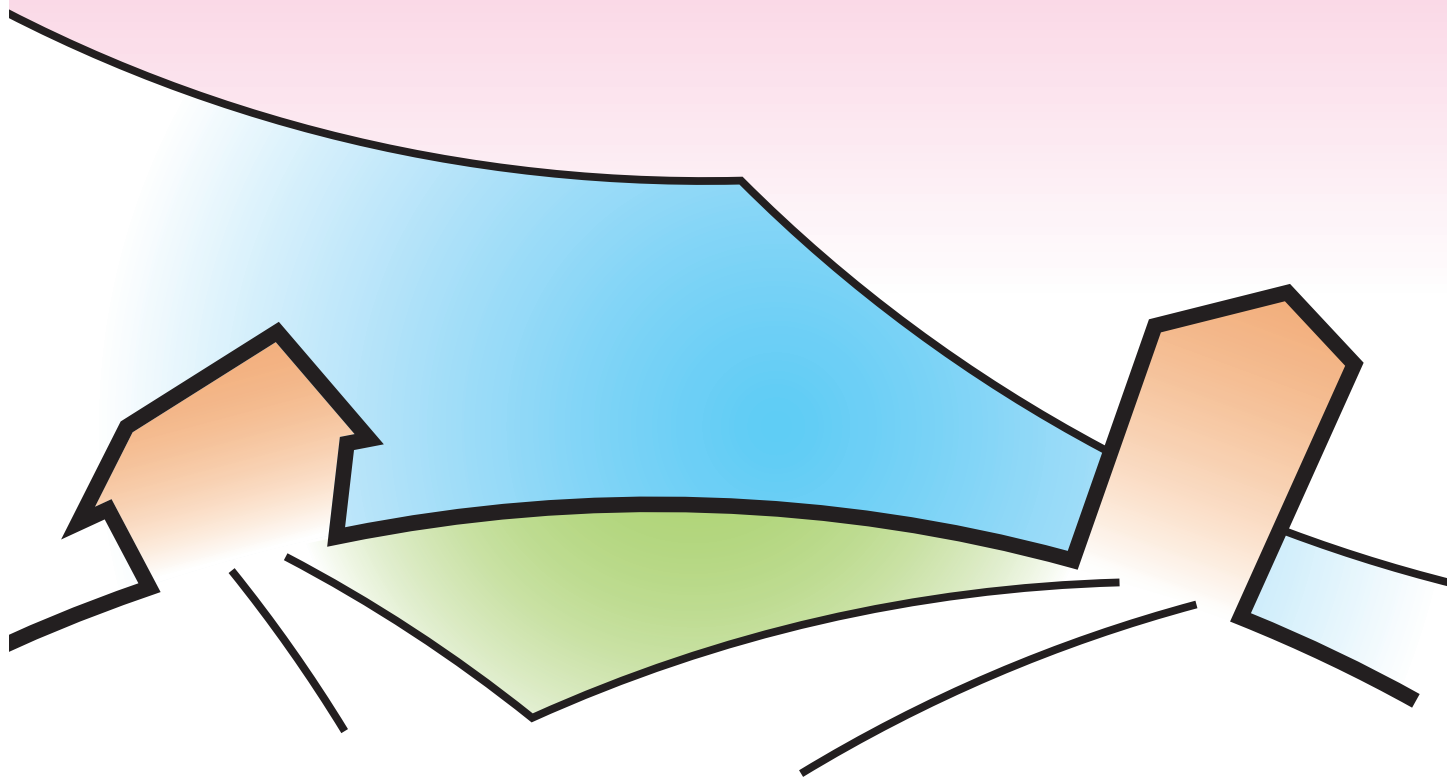


ontwikkelings**PERSPECTIEF**

| appingedam | delfzijl | 2030 |

BIJLAGE | **Enquête**



ENQUÊTE ONTWIKKELINGSPERSPECTIEF 2030

In de periode van 18 tot en met 25 april 2009 zijn vier inloopmarkten gehouden in het kader van het Ontwikkelingsperspectief 2030, in Appingedam, Wagenborgen, Spijk en Delfzijl.

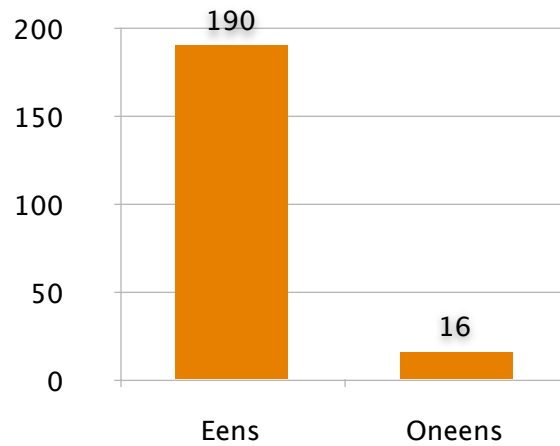
Tijdens deze inloopmarkten konden bezoekers hun mening geven over de diverse thema's door de enquête invullen. Daarnaast was er de mogelijkheid om de enquête online in te vullen via de website www.perspectief2030.nl. Hieronder vindt u de uitkomst van de ingevulde enquêtes. Deze is als advies door het College meegenomen in de besluitvorming

ECONOMIE APPINGEDAM EN DELFZIJL

1 Voorstel

De Eemsdelta regio positioneert zich als knooppunt op de Noordelijke Ontwikkelingsas, zeevaartroutes, ICT-verbinding, energiestromen en verbinding A7

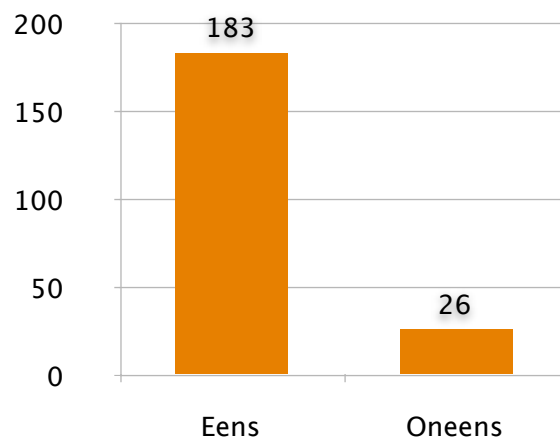
0 eens
0 oneens



2 Voorstel

Appingedam en Delfzijl onderzoeken de haalbaarheid van een veerverbinding met Duitsland over de Eems

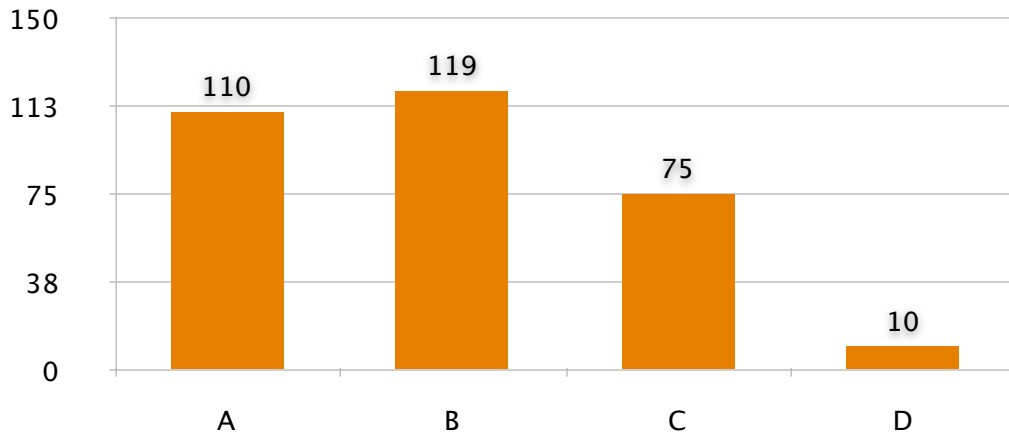
0 eens
0 oneens



3 Keuze

Waar moeten Appingedam en Delfzijl volgens u prioriteit aan geven om hun positie in de regio te versterken en de bereikbaarheid te vergroten?

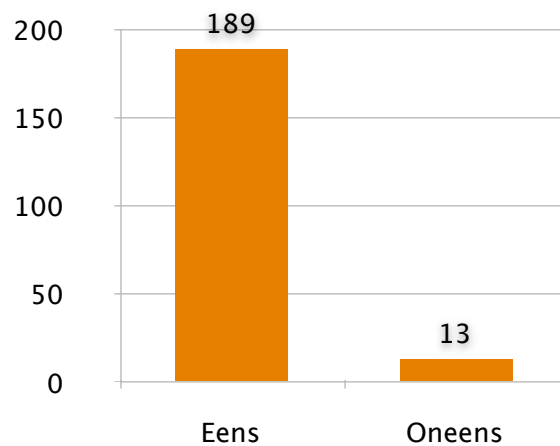
- a. Verdubbeling N33 van de Eemshaven tot de A7
- b. Aanleg nieuwe autoweg naar de stad Groningen ten zuiden van het Eemskanaal ter vervanging van de N360
- c. Nieuwe (veer)verbinding over de Eems naar Duitsland
- d. Geen extra inzet voor nieuwe infrastructuur, de huidige verbindingen zijn voldoende



4a Voorstel

De Eemsdelta moet inzetten op de productie van duurzame energie

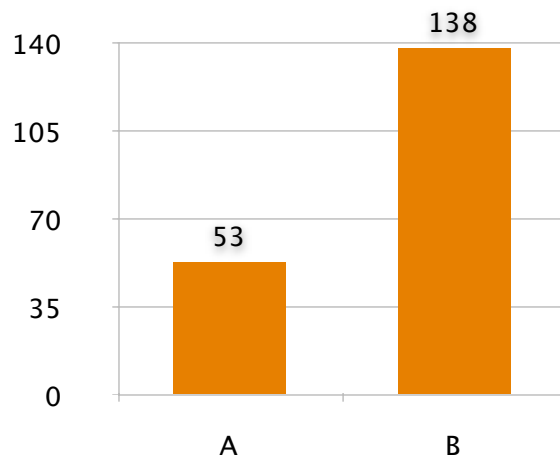
- 0 eens
- 0 oneens



4b Keuze (indien 'eens' bij 4a)

Welke locatie vindt u het meest geschikt voor uitbreiding windmolens?

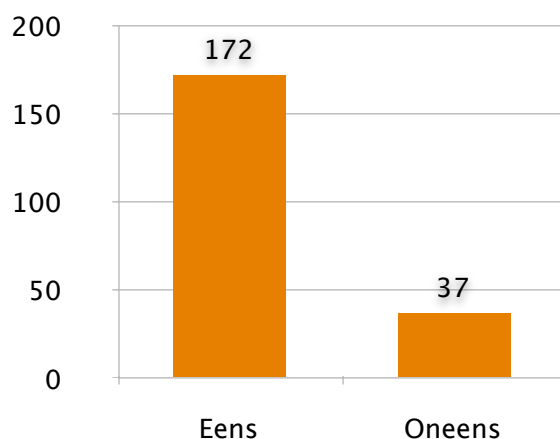
- a. Langs de schermdijk bij het Eemskanaal
- b. Intensivering windmolenpark ten zuiden van Oosterhorn



5 Voorstel

Appingedam en Delfzijl zetten in op een sterke verbetering van de verbinding met de stad Groningen, via de weg door een nieuwe autoweg ten zuiden van het Eemskanaal en via spoor door gedeeltelijke verdubbeling van het spoor zodat er naast 2x per uur een stoptrein, ook 2x per uur een sneltrein tussen Appingedam-Delfzijl en het hoofdstation in Groningen komt te rijden.

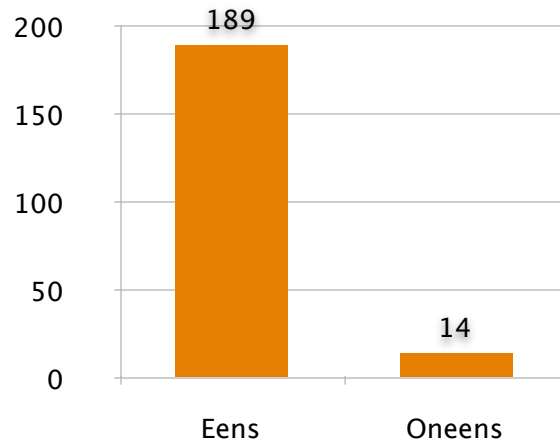
- 0 eens
- 0 oneens



6a Voorstel

Appingedam en Delfzijl zetten in op het ontwikkelen van een modern en duurzaam industriecomplex bij Oosterhorn en op Fivelpoort voor kantoren, dienstverlening en overige bedrijven

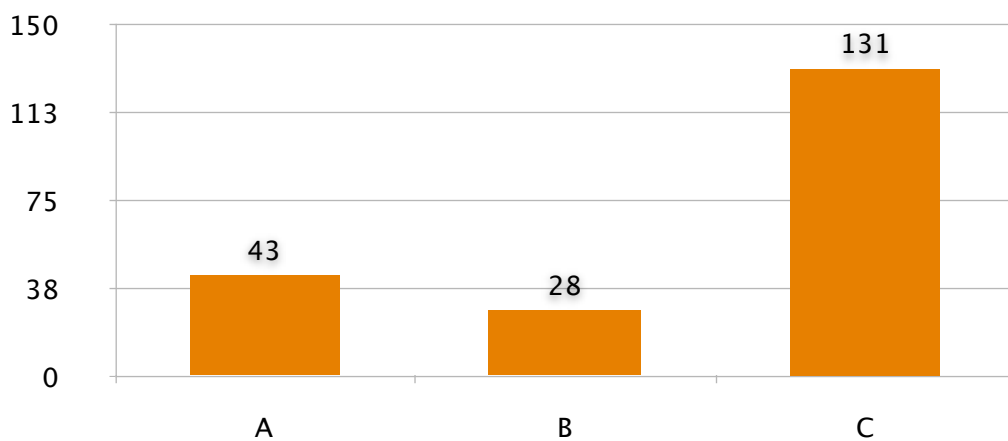
- 0 eens
- 0 oneens



6b Keuze (indien 'eens' bij 6a)

Op welke van onderstaande manieren zou u uitbreiding van bedrijvigheid het liefst zien?

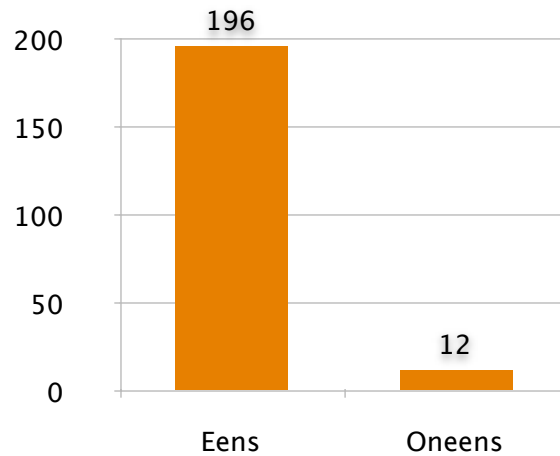
- a. verdere uitbreiding van Oosterhorn in zuidelijke richting
- b. verdere uitbreiding van Oosterhorn in westelijke richting
- c. na volbouwen Oosterhorn (nog ca 300 ha) nieuwe industrie naar de Eemshaven



7a Voorstel

Bedrijfsleven, Werkplein, gemeenten en corporaties ontwikkelen samen een verleidingspakket voor personeel in de zorg en in de techniek: een opleiding, een baan en een huis. Met dit pakket wordt de vacaturemarkt van Nederland en Noord-Duitsland op een creatieve manier bewerkt met een stevige pr-campagne.

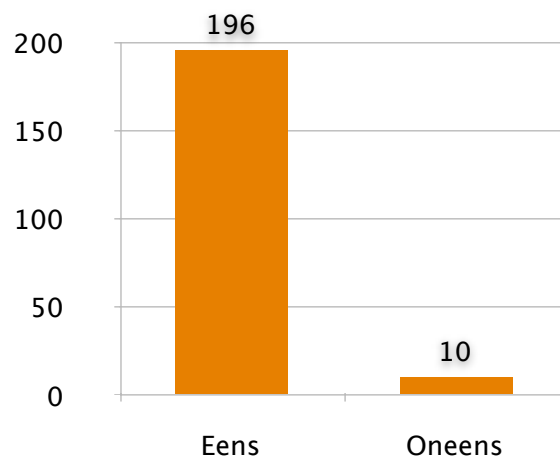
- 0 eens
- 0 oneens



7b Voorstel

Delfzijl spant zich in om onderwijs aan zich te binden dat gericht is op industriële en maritieme techniek, zoals het Seaport Experience Centre.

- 0 eens
- 0 oneens

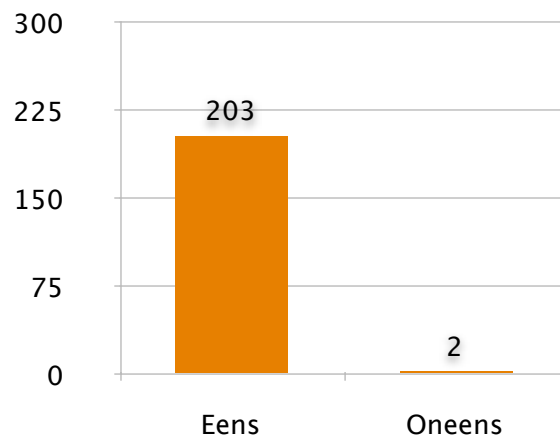


8. Voorstel

Appingedam en Delfzijl kiezen voor de volgende speerpunten in het toeristisch recreatief beleid:

- centrum Appingedam: historisch centrum, cultuur, winkelen, horeca;
- maritiem Delfzijl: havenbezoek, wandelen op de dijk, wellness, strand, winkelen, horeca;
- Termuntenzijl: haven, horeca, wandelen op de dijk;
- Landschap, dijk en dorpen: wandelen, fietsen;
- Eems, Eemskanaal en Damsterdiep, met aansluitende vaarroutes richting Schildmeer, Hondshalstermeer en Blauwestad.

0 eens
0 oneens

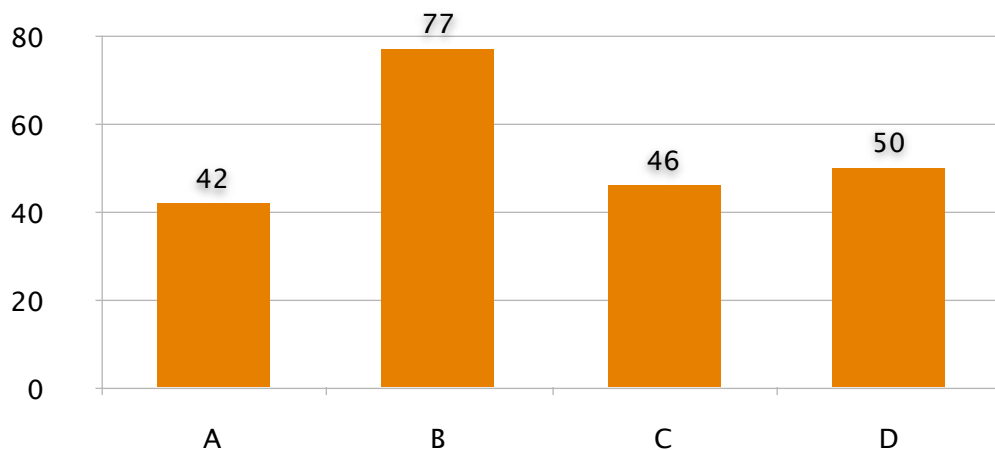


LANDSCHAP, KUST EN ZEEWERING

9 Keuze

Er zijn verschillende manieren mogelijk om de zeevering te versterken in het landelijke gebied. Welke spreekt u het meest aan?

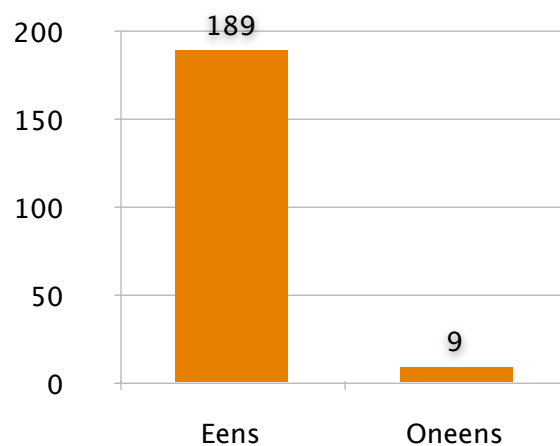
- a. dijken verhogen (ca 2 meter)
- b. dijken verhogen en natuurontwikkeling aan de binnenzijde van de dijk
- c. ophoging van grond buitendijks, kwelderland
- d. aanleg tweede (slapers)dijk en ontwikkeling zilt natuur/landbouwgebied tussen beide dijken (model Breebaartpolder)



10 Voorstel

Bij versterking van de zeevering in en rond het centrum van Delfzijl zoeken we naar een innovatieve oplossing die inspeelt op de specifieke situatie ter plekke (beperkte ruimte, ruimtelijke kwaliteit, aanwezigheid haven, nabijheid industrie)

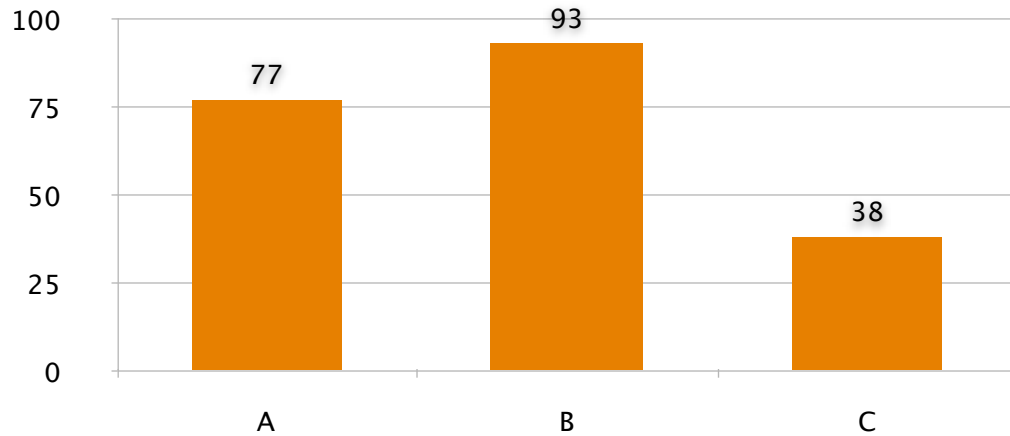
- 0 eens
- 0 oneens



11 Keuze

Bij de afweging tussen landschap en landbouw, geef ik de voorkeur aan de volgende keuze:

- a. Landbouw staat centraal, ruimte voor ontwikkeling landbouw in het landschap
- b. Landschap staat centraal, ontwikkeling landbouw moet passen in het landschap
- c. Geen uitbreiding landbouw, landschap versterken. Ruimte voor intensieve landbouw op speciale terreinen bij industriegebieden

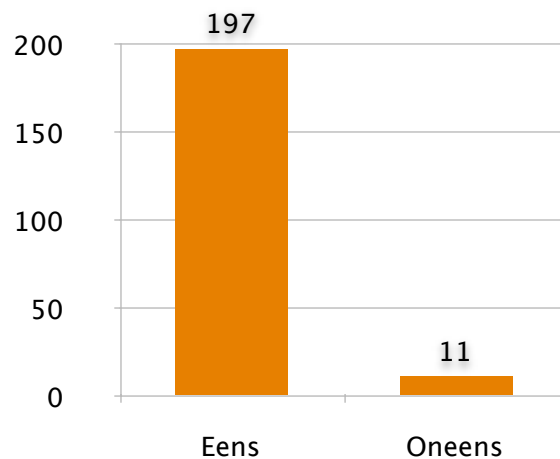


SOCIAAL EN VITAAL: LEEFBARE STEDEN EN DORPEN

12 Voorstel

De gemeenten Appingedam en Delfzijl ontwikkelen woonservice zones in de stadskern, in samenwerking met corporaties, welzijns- en zorginstellingen. In de dorpen wordt de zorg naar de ouderen gebracht, zodat men zo lang mogelijk zelfstandig in de vertrouwde omgeving kan blijven wonen.

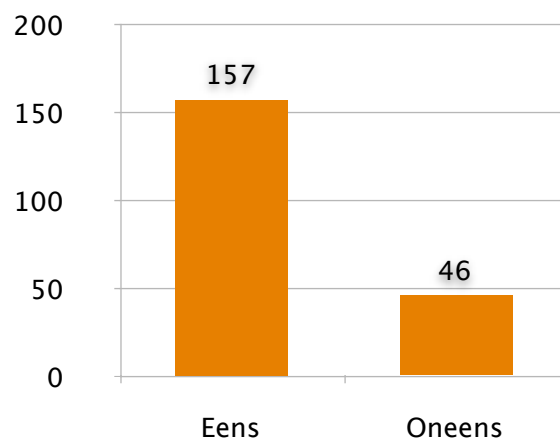
0 eens
0 oneens



13a Voorstel

Met het oog op de afnemende leerlingenaantallen als gevolg van de bevolkingsontwikkeling voeren Appingedam en Delfzijl geleidelijk het Brede School principe in en zorgen voor een herstructurering van het basisonderwijs op een beperkt aantal locaties.

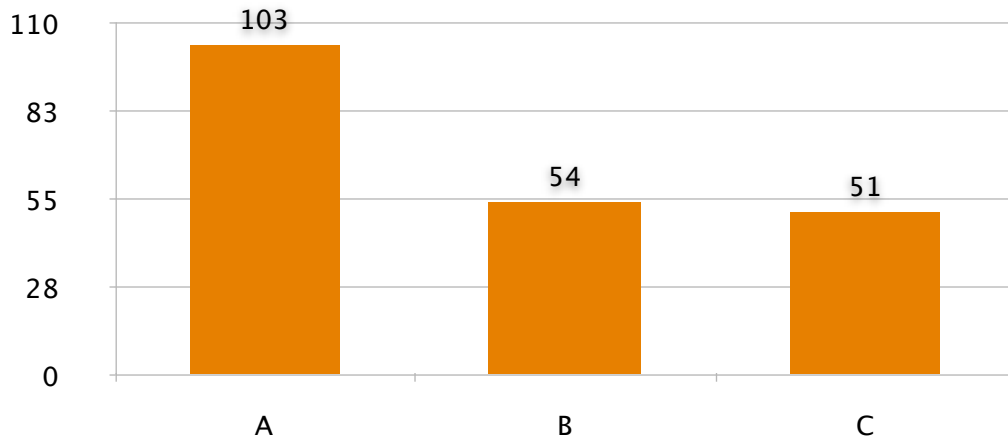
0 eens
0 oneens



13b Keuze

Om de kwaliteit van onderwijs in de dorpen te waarborgen, zijn verschillende oplossingen mogelijk. Welke van onderstaande heeft uw voorkeur?

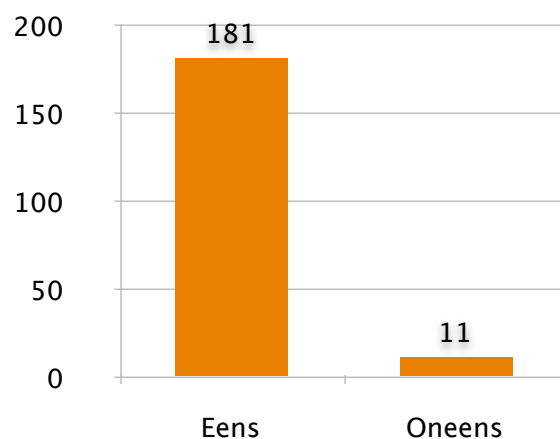
- a. concentratie van de basisscholen in Brede Scholen in de steden en de grotere dorpen in combinatie met een uitstekend vervoerssysteem;
- b. spreiding van de onderbouw (groep 1, 2 en 3) van de basisscholen over de dorpen
- c. spreiding basisscholen over de dorpen en opheffing scholen zodra deze onder de opheffingsnorm (23 leerlingen) zakken



13c Voorstel

Het HAVO/VWO en het MBO/VMBO worden uitgenodigd duidelijk te maken hoe zij om denken te gaan met het krimpende aantal leerlingen en met de bestaande accommodaties

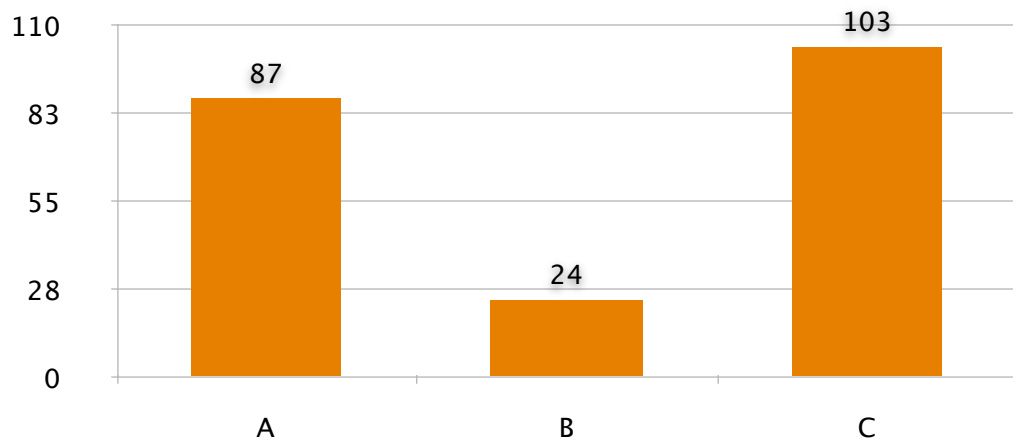
- 0 eens
- 0 oneens



14 Keuze

Op welke manier kunnen de gemeenten de sportvoorzieningen volgens u het beste betaalbaar houden?

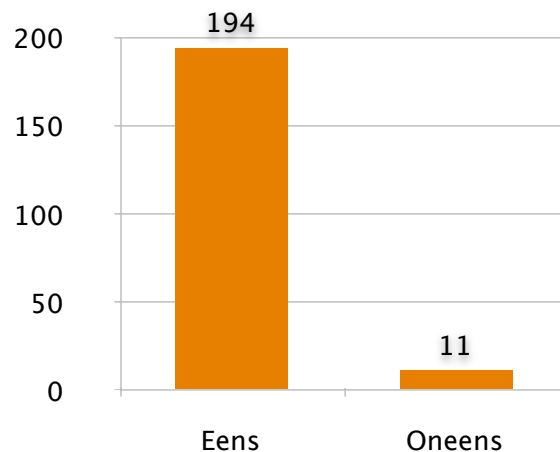
- Beide gemeenten ontwikkelen samen een herstructureringsplan voor sport en verenigingsaccommodaties, met als uitgangspunt sanering en concentratie in multifunctionele gebouwen.
- We kiezen voor de geleidelijke methode: alle sportcomplexen worden beperkt in omvang, enkele velden worden afgestoten en hier en daar sluiten voorzieningen (kaasschaafmethode)
- Verenigingen krijgen een eigen budget en zorgen er zelf voor dat hun accommodatie in stand wordt gehouden, eigen inzet en initiatief wordt beloond. Dat geldt ook voor dorpsverenigingen, zij kunnen zelf bepalen waar ze hun budget op inzetten.



15 Voorstel

Om te voldoen aan het groeiend aantal mobiele en actieve senioren ontwikkelen de gemeenten ontwikkelen een actieplan voor voorzieningen voor actieve ouderen, zoals een fietsrouteplan, wandelpadenplan, vaarrouteplan, voorzieningen voor fitness en wellness

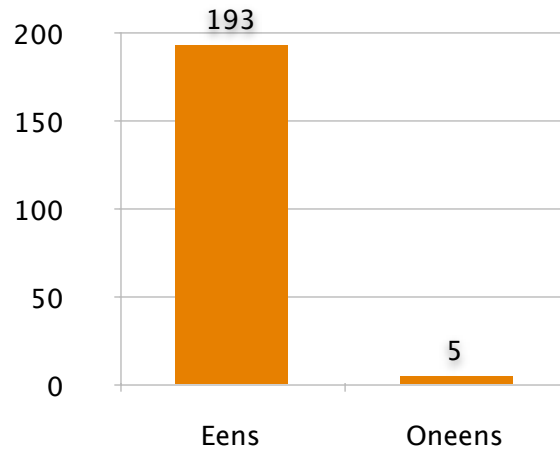
- 0 eens
- 0 oneens



16 Voorstel

Beide gemeenten ondersteunen experimenten die gericht zijn op gecombineerd gebruik van bestaande gebouwde voorzieningen of nieuwe voorzieningen door meerdere verenigingen of instellingen. Met de inzet van buurt- of dorpsbudgetten wordt zelfwerkzaamheid beloond.

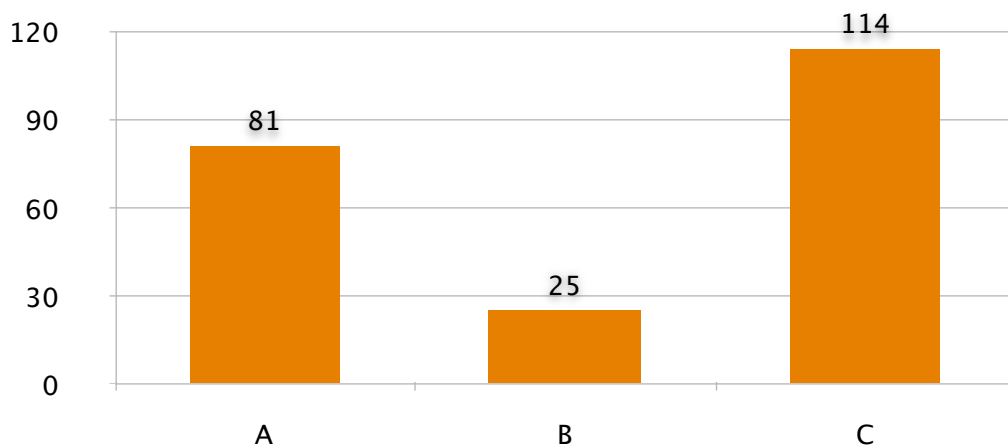
- 0 eens
- 0 oneens



17 Keuze

Hoe vindt u dat de gemeente het best kan omgaan met dreigende leegstand als gevolg van bevolkingsafname?

- a. actief ingrijpen waar leegstand dreigt, slopen en aangepaste nieuwbouw of openlaten en inrichten met groen of anderszins;
- b. niet actief ingrijpen, maar een beroep doen op de zelfredzaamheid van de dorpen en haar bewoners;
- c. zoeken naar een nieuwe invulling van leegkomende panden; ateliers voor kunstenaars, kleinschalige woon-zorgvoorzieningen, woon-werk-combinaties en dergelijk.

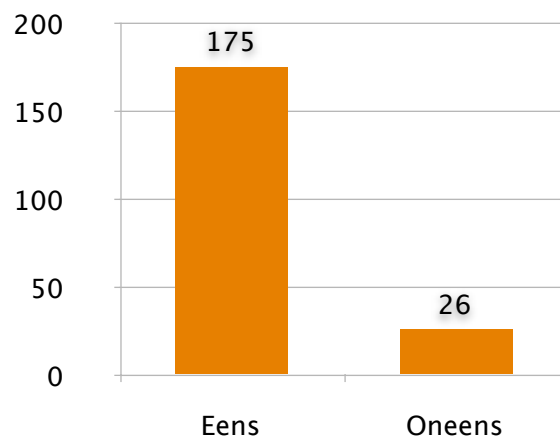


SAMENWERKING APPINGEDAM EN DELFZIJL: ONTWIKKELEN STEDELIJK NETWERK

18a Voorstel

Appingedam en Delfzijl verder ontwikkelen tot een samenhangend stedelijk netwerk. Met woonwijken in een stedelijk parklandschap, het Damsterdiep en het groen tussen de wijken zijn bepalend voor de samenhang. Woonwijken richten zich op het water en de groene tussenruimten. Fiets-, vaar- en wandelpaden zorgen voor verbinding.

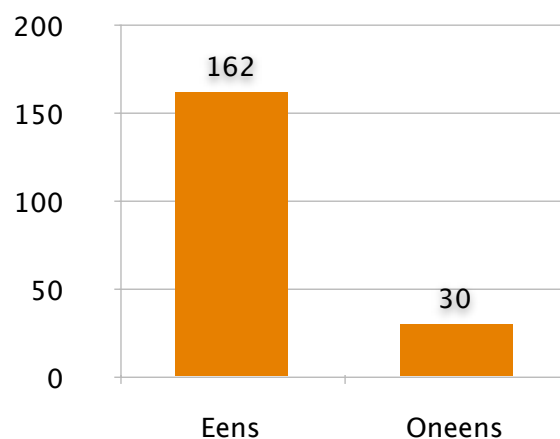
0 eens
0 oneens



18b Voorstel

De eigenheid van Appingedam wordt versterkt door een betere oriëntatie van de stad op het water van Damsterdiep en Nieuwe Diep, nieuwbouw aan het water.

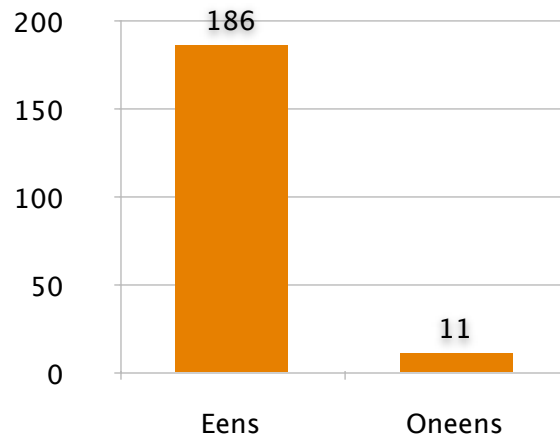
0 eens
0 oneens



18c Voorstel

Het maritieme karakter van Delfzijl wordt versterkt door de haven en de Eems meer bij de stad te betrekken en deze intensiever te gebruiken.

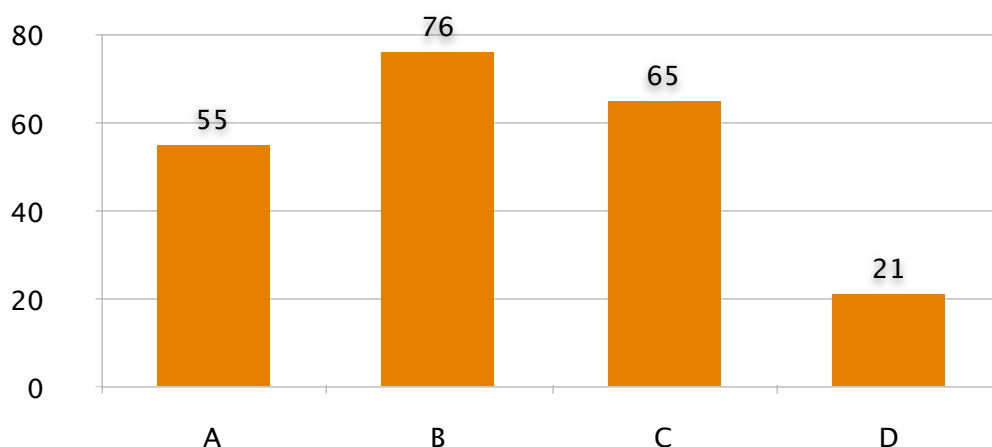
- 0 eens
- 0 oneens



19 Keuze

We zien verschillende mogelijkheden om verdunning van het winkelaanbod als gevolg van schaalvergroting en bevolkingsafname te begeleiden. Welke heeft uw voorkeur?

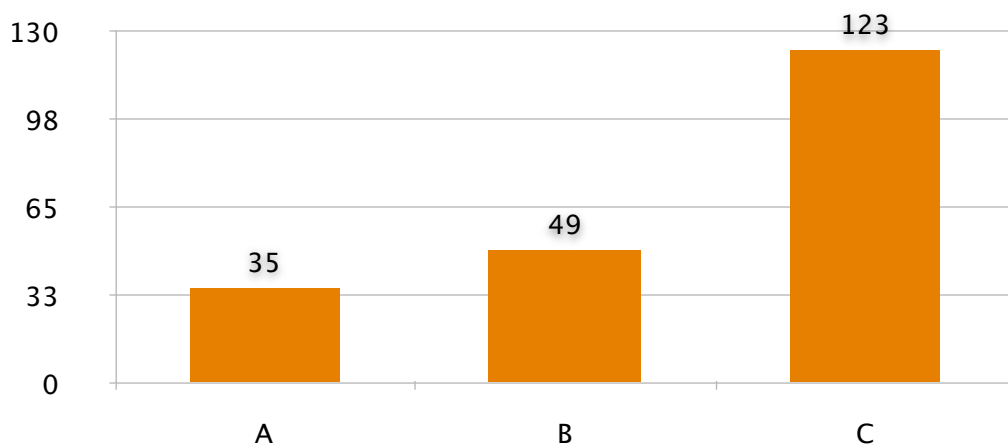
- a. Beide binnensteden stoten geleidelijk winkels af en worden kleiner. De inrichting en het gebruik van de openbare ruimte wordt daarop aangepast.
- b. Tussen de centra van Appingedam en Delfzijl ontstaat een taakverdeling. Appingedam richt zich op de dagelijkse aankopen, naast kleinschalig, recreatief winkelen in een historische setting. Delfzijl richt zich meer op de aankopen van niet-dagelijkse goederen in grotere winkeleenheden.
- c. Door de meer centrale ligging ontwikkelt Appingedam zich tot het belangrijkste winkelcentrum binnen het stedelijk netwerk. Daartoe worden in Appingedam nieuwe grootschalige winkelprojecten ontwikkeld. Het centrum van Delfzijl wordt beperkter van omvang.
- d. De verspreid gelegen supermarkten verdwijnen geleidelijk, het wijkwinkelcentra Delfzijl-Noord blijft beperkt van omvang.



19a Keuze

Er zijn verschillende manieren om te zorgen voor aantrekkelijke woonmilieus in beide kernen. Welke heeft uw voorkeur?

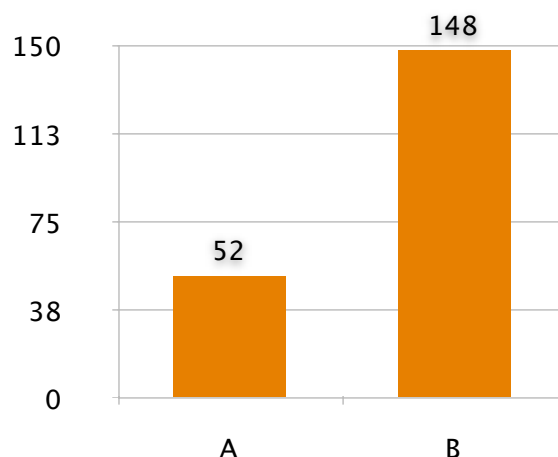
- a. Taakverdeling tussen Appingedam en Delfzijl naar woningtypologie: Appingedam bouwt vooral appartementen en (half-)vrijstaande woningen en Delfzijl bouwt vooral appartementen en vrijstaande woningen door particulieren.
- b. Taakverdeling tussen Appingedam en Delfzijl naar woonmilieus: Appingedam ontwikkelt projecten met watergebonden woonmilieus, terwijl Delfzijl zich richt op ruime groene, parkachtige woonmilieus.
- c. Geen taakverdeling: elke gemeente bouwt afhankelijk van de markt en de ruimtelijke mogelijkheden.



19b Keuze

Met het oog op de bevolkingsontwikkeling is herstructurering van de woningvoorraad nodig. Welke aanpak heeft uw voorkeur?

- a. De saneringsopgave wordt gerealiseerd door een volledige wijk, of grote delen van een wijk te slopen en in ruime setting te herbouwen. Vergelijk de aanpak van Delfzijl Noord.
- b. De saneringsopgave wordt gerealiseerd door in de alle wijken complexen woningen te slopen waarvoor leegstand dreigt. Dat kan huur en koop zijn. Na sloop vindt herontwikkeling plaats met woningen waar nog wel vraag naar is. Vergelijk de aanpak van Opwierde

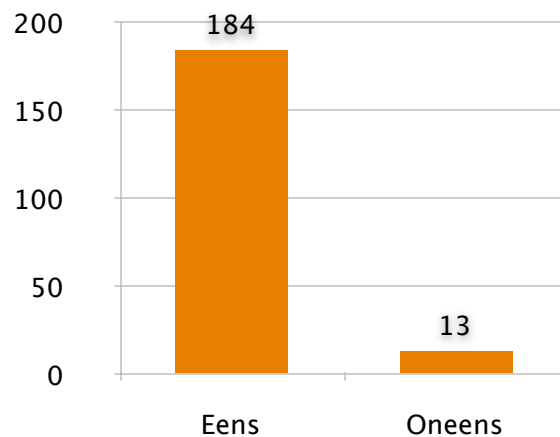


20 Voorstel

Delfzijl richt zich op versterking van haar maritieme karakter door:

- versterken van de relatie van de (binnen)stad met de haven;
- intensivering van het toeristisch-recreatief gebruik van de haven;
- organiseren van maritieme evenementen, aansluitend op Delfsail;
- versterken industrieel complex Delfzijl; versterking onderwijs zeevaart en techniek (zeevaartschool, experience centers voor zeevaart en techniek);
- versterken van de relatie met de Eems, massieve toeristisch recreatieve ontwikkeling
- bijzondere architectuur aan de haven en aan de Eems.

0 eens
0 oneens

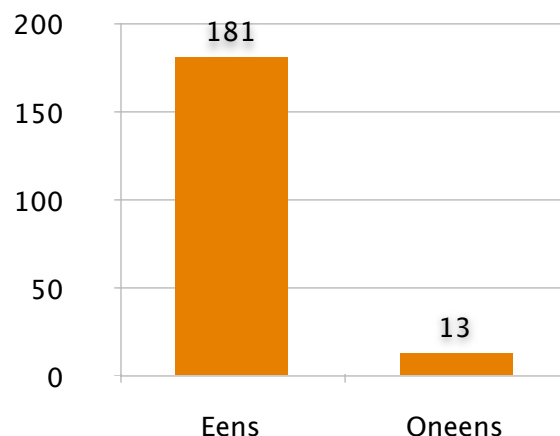


21 Voorstel

Appingedam focust zich de komende jaren op de volgende opgaven:

- versterken centrum Appingedam
- verbeteren van de woonkwaliteit door afronden herstructurering Opwierde, aanpak Oling-Noord, ontwikkeling Overdiep, Gasfabriekterrein en de Eendracht;
- versterken oriëntatie op het Damsterdiep en het Nieuwe Diep
- versterken samenhang in het stedelijk gebied, o.a. door ontwikkeling Eendracht
- verdere ontwikkeling woon-zorgzones
- ontwikkeling Fivelpoort als duurzaam bedrijventerrein
- ontwikkeling Stationsgebied voor kantoren

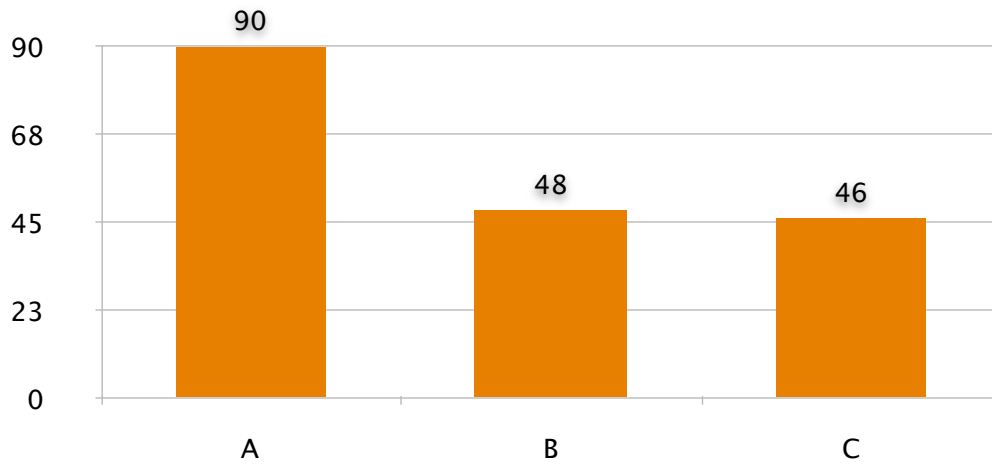
0 eens
0 oneens



22 Keuze

Welke manier vindt u de beste om het centrum van Appingedam te versterken?

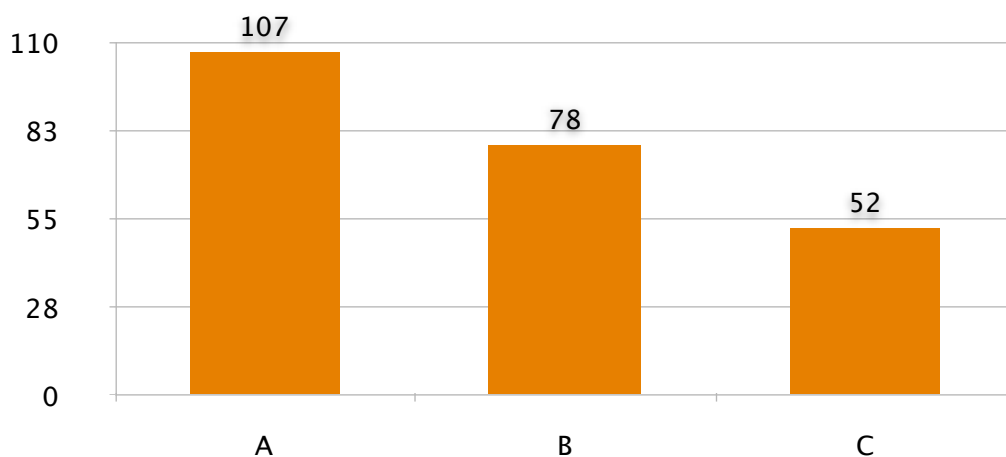
- a. Drie polen versterken, accepteren dat het tussengebied verdunt
- b. Accent op noord-zuid-as, versterken locatie Ossendrift
- c. Accent op noord-zuid-as, versterken Cleveringaplein



23 Keuze

Op welke manier kunnen we recreatie en toerisme in het centrum van Appingedam volgens u het beste versterken?

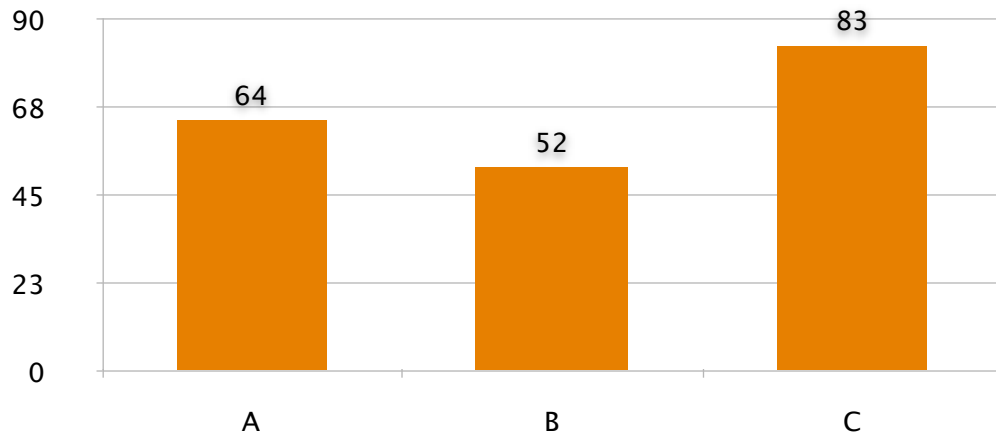
- a. Accent op activiteiten op en rond het water van het Damsterdiep en Nieuwe Diep
- b. Accent op ontwikkeling culturele en ambachtelijke activiteiten
- c. Accent op versterking winkelstructuur



24 Keuze

Op welke wijze zou u willen dat het Eendrachtsterrein wordt ontwikkeld?

- a. Woonwijk aan het water, water naar binnen brengen
- b. Bedrijfsmatige ontwikkeling aan de zuidzijde en aan de noordzijde maatschappelijke en culturele functies in combinatie met wonen
- c. Een ruig natuurgebied, als uitloopgebied voor Opwierde en Olingermeeden



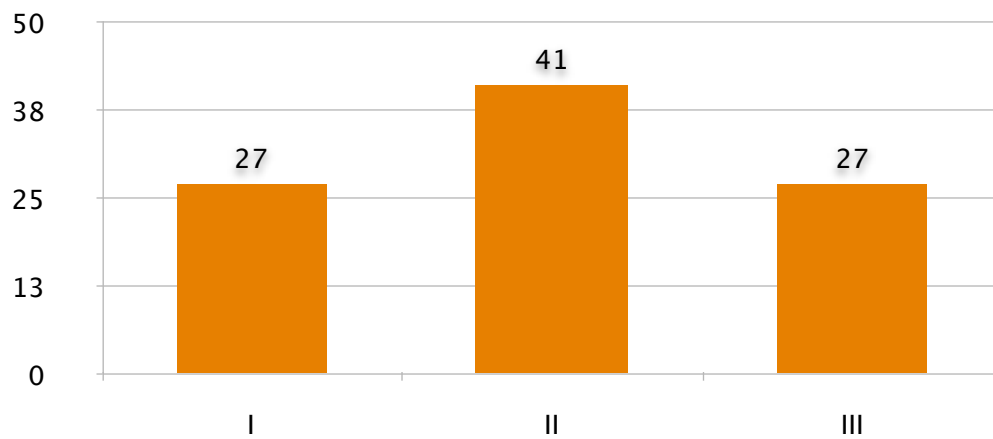
25 Voorstel

Welk scenario in het stedelijk gebied spreekt u het meest aan?

I

II

III

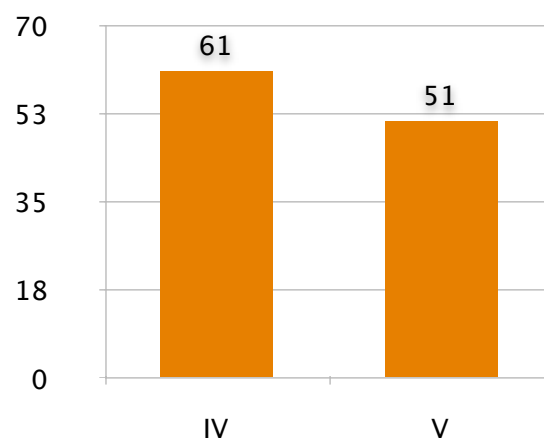


26 Voorstel

Welk scenario in de dorpen spreekt u het meest aan?

IV

V





Appingedam

APPINGEDAM

Wilhelminaweg 14
9901 CM Appingedam
P Postbus 15
9900 AA Appingedam
T (059) 669 11 00
F (059) 669 11 01



DELFIJL

J. van den Kornputplein 10
9934 EA Delfzijl
P Postbus 20000
9930 PA Delfzijl
T (059) 663 99 11
F (059) 663 07 12

www.perspectief2030.nl

