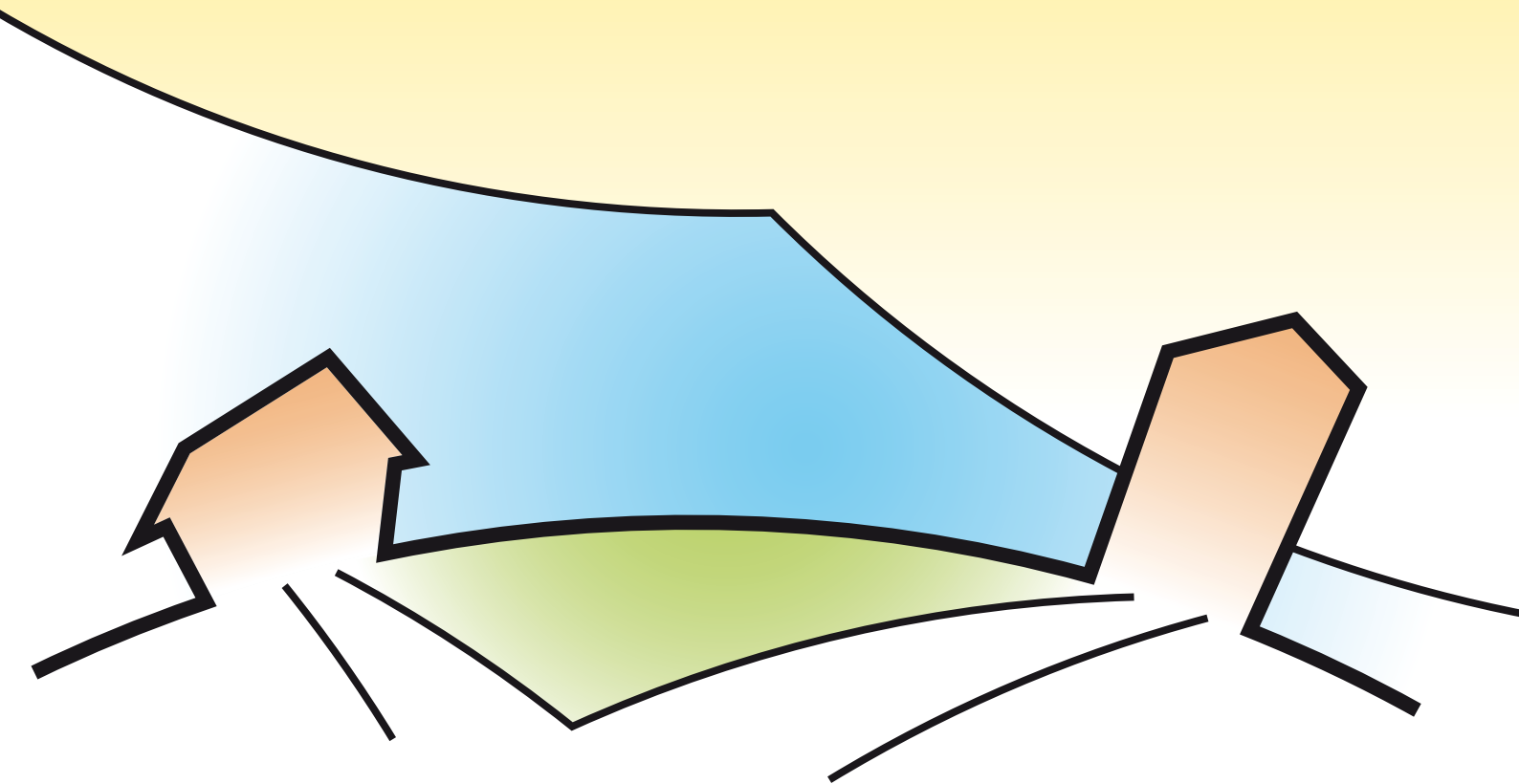


ontwikkelings**PERSPECTIEF**

| appingedam | delfzijl | 2030 |

Participatieverslag



Voorwoord

In de periode februari – mei 2009 werkten we als gemeentebesturen van Appingedam en Delfzijl een gezamenlijke visie uit op de toekomstige ontwikkeling van beide gemeenten: het Ontwikkelingsperspectief Appingedam-Delfzijl 2030. Met deze visie willen we de ontwikkelingen in beide gemeenten beter op elkaar afstemmen en de samenwerking versterken. Want dat we elkaar nu en in de toekomst als gemeenten nodig hebben, staat voor ons als een paal boven water.

Met het oog op de financiering van onze toekomstplannen, zagen we ons genoodzaakt om de gezamenlijke visie in een redelijk kort tijdsbestek te ontwikkelen. Toch wilden we tot een breed gedragen visie komen. Daarom is een intensief participatietraject gestart met diverse werkgroepen, klankbordgroepen, deskundigenpanels, informatieavonden en inloopmarkten. Mensen uit allerlei disciplines leverden zo een bijdrage aan het eindresultaat. Was u één van deze mensen? Dan willen we u bij deze (nogmaals) hartelijk bedanken voor uw bijdrage!

In dit participatieverslag leest u hoe het Ontwikkelingsperspectief 2030 tot stand kwam; wie op welke manier een bijdrage leverde en wat er met alle verzamelde meningen, ideeën en opinies is gedaan. Het uiteindelijke resultaat, het rapport Ontwikkelingsperspectief Appingedam-Delfzijl 2030, kunt u downloaden op de website www.perspectief2030.nl en/of op de websites van beide gemeenten.

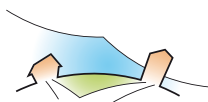
Mei 2009

Namens de Colleges van B&W van Appingedam en Delfzijl



H.K. Pot, burgemeester Appingedam

E.A. Groot, burgemeester Delfzijl



Inhoud

4

Voorwoord

3

Inleiding

5

Onderdelen van de participatie

7

Wat heeft het opgeleverd?

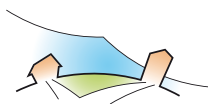
12

Inleiding

In de loop der jaren zijn Appingedam en Delfzijl zowel fysiek als bestuurlijk steeds dichterbij elkaar toe gegroeid. De kernen Appingedam en Delfzijl vormen inmiddels één stedelijk netwerk; inwoners van beide gemeenten maken over en weer gebruik van elkaars voorzieningen en ontwikkelingen in de ene gemeente hebben direct gevolgen voor de andere. Goede afstemming is daarom van groot belang.

Om ontwikkelingen beter op elkaar af te stemmen en samenwerking te versterken, besloten de gemeentebesturen van Appingedam en Delfzijl begin 2009 een gezamenlijke visie te ontwikkelen op de toekomst van beide gemeenten, als opmaat voor een ruimtelijk plan voor beide gemeenten, een zogeheten structuurvisie. De wens was om bestaande visies en plannen te actualiseren en samen te brengen in één integrale visie voor de ontwikkeling van beide gemeenten. Dat is in de periode van februari tot mei 2009 gebeurd. Het huidige Ontwikkelingsperspectief 2030 biedt een gezamenlijk kader voor de ontwikkeling van beide gemeenten op het gebied van wonen, welzijn, sociale samenhang, cultuur, sport, recreatie, werkgelegenheid, verkeer en bereikbaarheid.

De wens van de gemeentebesturen was om ondanks het korte tijdspad toch te komen tot een breed gedragen visie, zowel intern als extern. Daarom is een intensief traject opgezet waarbij medewerkers van de verschillende afdelingen, diverse groepen deskundigen en belanghebbenden zijn geraadpleegd.



De rol en betrokkenheid van diverse betrokkenen verschilt per fase in het proces. Het proces, dat is begeleid door de bureaus Weusthuis Associatie, Senza Communicatie en HKB Stedenbouwkundigen uit Groningen, zag er in grote lijnen als volgt uit:

FASE 1 ANALYSE FEBRUARI/MAART 2009

Na analyse van bestaande plannen en visies en nieuwe ontwikkelingen zijn relevante thema's en keuzemogelijkheden per thema benoemd. De uitkomsten zijn besproken met een deskundigenpanel en twee klankbordgroepen. In deze klankbordgroepen nemen bewoners zitting en vertegenwoordigers van maatschappelijke organisaties en bedrijfsleven.

FASE 2 CONSULTEREN INWONERS EN ONDERNEMERS (APRIL 2009)

De thema's en de belangrijkste keuzemogelijkheden zijn voor een reactie voorgelegd aan inwoners, belangengroepen en bedrijfsleven tijdens informatieavonden en inloopmarkten. Om de mening van jongeren over de toekomst te vernemen, zijn MSN-sessies met jongeren gehouden.

FASE 3 ONTWIKKELINGSPERSPECTIEF OPSTELLEN (MEI 2009)

Colleges van B&W nemen 'advies' van inwoners en ondernemers mee bij het maken van de uiteindelijke keuzes. Bestuur legt concept Ontwikkelingsperspectief voor aan de gemeenteraden.

Op de volgende pagina's leest u meer over de wijze waarop ideeën, reacties en meningen zijn verzameld.

Onderdelen van de participatie

De inzet van het proces was te komen tot een integrale, breed gedragen visie op de toekomst van de gemeenten Appingedam en Delfzijl. Hierna geven we een overzicht van de wijze waarop verschillende groepen bij het proces betrokken zijn geweest.

7

Interviews en workshops beleidsadviseurs

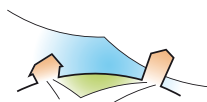
Gedurende het hele proces is er een grote inzet en betrokkenheid geweest van beleidsadviseurs van de verschillende afdelingen bij beide gemeenten. Zij hebben op verschillende manieren belangrijke input geleverd.

Gelijk na de start van het traject zijn een 20-tal beleidsmedewerkers van verschillende afdelingen geïnterviewd. Doel van deze interviews was goed in beeld te krijgen welke visies en plannen er momenteel zijn, wat hun status is en welke actuele ontwikkelingen zich momenteel op de verschillende beleidsterreinen voordoen, die mogelijk om actualisatie van plannen en visies vragen. Ook de resultaten van het onderzoek van de projectgroep Wonen en Voorzieningen van de Eemsdelta regio zijn bij de analyse betrokken. Op basis van de gesprekken hebben Weusthuis Associatie en HKB-stedenbouw een eerste analyse gemaakt van de bestaande visies, plannen en actuele ontwikkelingen.

Met de beleidsadviseurs van de verschillende afdelingen is twee keer een tweedaagse workshop gehouden. In de eerste workshop zijn de belangrijkste thema's benoemd, in de tweede de belangrijkste nog te maken keuzes per thema.

Betrokkenheid bestuurders

Ook de betrokkenheid van de bestuurders van beide gemeenten in dit traject was erg groot. Naast de geformeerde stuurgroep met bestuurders van beide gemeenten, die zeer frequent vergaderde, kwamen de voltallige Colleges van B&W een aantal keren bij elkaar om samen van gedachten te wisselen over het Ontwikkelingsperspectief in wording. De leden van beide colleges namen daarnaast actief deel aan diverse andere bijeenkomsten die hierna worden beschreven.



Betrokkenheid volksvertegenwoordigers

De raadsleden van beide gemeenten zijn op verschillende momenten in het proces actief betrokken bij de visievorming. In de eerste fase zijn de raden tijdens een bijeenkomst geïnformeerd over het proces en de aanpak. Tijdens een speciaal belegde raadsvergadering begin april hebben de raden van beide gemeenten eerst afzonderlijk en later ook gezamenlijk met elkaar gediscussieerd over de belangrijke thema's van de toekomst en de daarin te maken keuzes. In april konden de raadsleden hun oor vervolgens bij de bevolking te luister leggen in de rol van discussieleider tijdens de informatieavonden en in de rol van gastheer/vrouw tijdens de inloopmarkten. Eind mei hebben de beide gemeenteraden een consulterende bespreking gehad over de Participatienota met de stuurgroep Ontwikkelingsperspectief 2030. In juni 2009 is het woord opnieuw aan de raden, wanneer ze een besluit nemen over het eindresultaat: het Ontwikkelingsperspectief 2030.

Klankbordgroepen 'Economie en Voorzieningen' en 'Wonen en Welzijn'

In februari zijn twee thematische klankbordgroepen geformeerd waarin vertegenwoordigers van de bevolking, bedrijfsleven en maatschappelijke organisaties werden uitgenodigd zitting te nemen: een klankbordgroep Economie en Voorzieningen en een klankbordgroep Wonen en Welzijn. De klankbordgroepen kwamen gedurende het proces twee keer bij elkaar om de tussentijdse resultaten te beoordelen en van een reactie te voorzien. De eerste keer was dit de analyse, de tweede keer is het concept Ontwikkelingsperspectief 2030 met hen besproken.

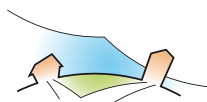


Debat met externe deskundigen

Deskundig, visionair, inspirerend en affiniteit hebbend met het gebied. Dat waren de belangrijkste eigenschappen op basis waarvan deelnemers zijn uitgenodigd voor een deskundigenpanel in maart. Nadat de belangrijkste thema's en te maken keuzes per thema met de beleidsmedewerkers in beeld waren gebracht, heeft het panel van deskundigen gebrainstormd en gediscussieerd over mogelijke oplossingsrichtingen voor de thema's van de toekomst. De leden van de stuurgroep namen actief deel aan de discussie.

Presentatie participatienota

Tijdens een persmoment op 8 april presenteerden de Colleges van B&W van beide gemeenten de Participatienota, het document aan de hand waarvan de bestuurders met de diverse partijen het gesprek over de toekomst wilden aangaan. In de participatienota zijn de belangrijkste thema's voor de toekomst benoemd en uitgewerkt in een aantal voorstellen en keuzemogelijkheden per thema.

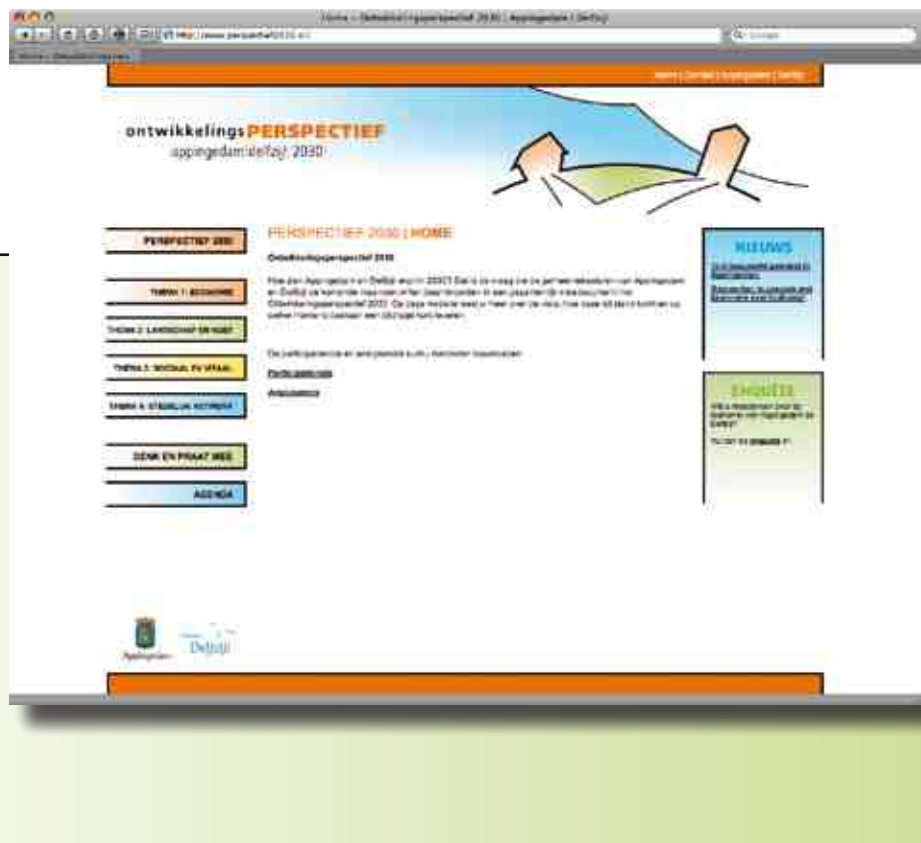


Informatieavonden en inloopmarkten

In de periode van 14 tot en met 20 april zijn twee informatieavonden gehouden (in Appingedam en Delfzijl) en vier inloopmarkten (in Appingedam, Wagenborgen, Spijk en Delfzijl). De informatieavonden en de inloopmarkten waren qua opzet verschillend, maar het doel was hetzelfde: een reactie van inwoners vernemen op de geformuleerde thema's en keuzemogelijkheden. Tijdens de informatieavonden vond een discussie plaats in groepjes, onder leiding van raadsleden. Bezoekers van de inloopmarkten konden zich door middel van een expositie over de belangrijkste thema's laten informeren en via een uitgebreid enquêteformulier hun reactie geven op de verschillende voorstellen en keuzemogelijkheden.

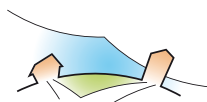
Enquête en website

Wie niet in de gelegenheid was om de inloopmarkten te bezoeken had de mogelijkheid om de enquête digitaal in te vullen via de speciale website www.perspectief2030.nl. Op de website was evenals tijdens de inloopmarkten informatie te vinden over de verschillende thema's en over het proces. Bijna 800 mensen bezochten de website.



MSN-sessie met jongeren

Wie de jeugd heeft, heeft de toekomst. Vanuit die gedachte wilden de gemeentebesturen van Appingedam en Delfzijl ook jongeren bij de visievorming te betrekken. Maar hoe? Omdat de jongeren doorgaans niet te porren zijn voor een bijeenkomst, is besloten om de jongeren op eigen wijze te raadplegen, via een aantal MSN-sessies. Hiervoor zijn 32 jongeren geworven in de leeftijd van twaalf tot achttien jaar. Het gesprek met hen ging over thema's die de jongeren nu bezighouden. Want de jongeren die hier nu een fijne jeugd hebben, zijn ook eerder geneigd om zich ook zelf later in dit gebied te vestigen. De jongeren discussieerden met elkaar over school en vrije tijd en dus ook over uitgaan, winkelen en sporten. Floor Communicatie in Groningen heeft de MSN-sessies georganiseerd en de resultaten verwerkt in een verslag. Dit verslag is als bijlage toegevoegd en is tevens te downloaden op de website www.perspectief2030.nl.



Wat heeft het opgeleverd?

De uitkomsten van de interviews, bijeenkomsten en gesprekken die in de periode februari tot begin april zijn gevoerd, zijn direct vertaald in achtereenvolgens een analyzenota en een participatienota. In deze laatste nota zijn de thema's van de toekomst en de keuzemogelijkheden per thema benoemd.

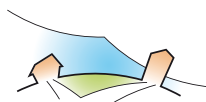
De Participatienota is in april tijdens diverse bijeenkomsten besproken met burgers, belangengroepen, maatschappelijke organisaties en raadsleden. Dat gebeurde in de vorm van klankbordgroepen, informatieavonden en inloopmarkten. De inwoners van beide gemeenten konden hun reactie geven via een enquête.

De belangstelling voor de informatieavonden en inloopmarkten was beperkt. Wellicht dat het mooie weer en de timing (vlak voor de meivakantie) hier parten heeft gespeeld. Ruim 500 mensen brachten een bezoek aan de inloopmarkt, 219 mensen namen de moeite om de uitgebreide enquête in te vullen. De informatieavonden werden bezocht door 50 burgers en 25 raadsleden.

Op basis van de ingevulde enquêtes en de bijgewoonde discussie hebben de collega's van B&W zich een goed beeld kunnen vormen van de heersende opinies ten aanzien van de verschillende thema's en te maken keuzes. Deze zijn als advies meegenomen in de besluitvorming.

Hierna vindt u een samenvatting van de belangrijkste reacties en aanvullingen die zijn binnengekomen tijdens de klankbordgroepen, expertmeeting, participatie van de burgers, ambtelijke workshops en de raadsvergaderingen. Het is onmogelijk om alle opmerkingen weer te geven, het overzicht op de volgende pagina's is dan ook niet uitputtend. Deze en andere gemaakte opmerkingen zijn door het bestuur afgewogen en betrokken bij de definitieve besluitvorming. Het resultaat hiervan vindt u in het definitieve Ontwikkelingsperspectief Appingedam-Delfzijl 2030. Deze en eerder genoemde nota's kunt u downloaden op www.perspectief2030.nl

- De keuze tussen de N33 en N360 is lastig om te maken. De N33 is met name van belang voor de economie (vrachtverkeer) terwijl de N360 wordt beschouwd als een belangrijke verbinding voor woon-werk verkeer.**
Er wordt onderkend dat verbeteren van de N360 kan leiden tot een verdere leegloop van de regio. Alleen als er kwalitatief hoogwaardige woonmilieus gecreëerd kunnen worden zullen mensen wellicht in de regio gaan wonen en werken in de stad Groningen, in plaats van andersom.
- Krimp is een probleem dat door het merendeel van de bevolking wordt erkend. De nadruk zou hierbij echter moeten liggen op de kansen die krimp biedt, zoals ruimer en aantrekkelijker wonen.
- De uitdaging van krimp is om een goede balans te vinden tussen de wens van de consument om in Appingedam te wonen en het overeind houden van voldoende voorzieningen in Delfzijl.**
- Bij grote sloopingrepen ontstaat het risico dat de sociale structuur verdwijnt en nog meer mensen vertrekken, een 'acupunctuur-aanpak', zoals toegepast in Appingedam (Opwierde), wordt aangeraden.
- Beide steden moeten een gezamenlijke visie ontwikkelen voor het gehele woningbouwprogramma. Dit moet vooral vraaggericht zijn, dus afgestemd op de wensen van de woonconsument.**
- De identiteit van de beide kernen moet versterkt worden. Daarnaast zou het stedelijk gebied geconcentreerd moeten worden rond het Damsterdiep.
- Door middel van branding kan de regio beter op de kaart worden gezet. Er zou hiervoor een brede campagne ingezet moeten worden waarbij de kwaliteiten van Appingedam en Delfzijl worden benadrukt. Hiervoor is een structurele aandacht nodig, met name gericht op toerisme en recreatie. Het versterken van het recreatief karakter biedt ook weer kansen voor de werkgelegenheid.**
- Nieuwe banen bieden een kans, maar zijn geen garantie voor de vestiging van nieuwe inwoners. Door de toenemende mobiliteit gaan mensen steeds verder van hun werk wonen. Door het bieden van onderscheidende woonmilieus en voldoende voorzieningen kunnen mensen aan de regio worden gebonden.



-  **Andere dijkconstructies (zoals een binnendijk) bieden kansen voor de veiligheid, natuurontwikkeling, recreatie en aantrekkelijke woonmilieus.**
-  Ouderen zouden zo lang mogelijk in staat gesteld moeten worden om zelfstandig te kunnen wonen.
-  **Er zou een keuze gemaakt moeten worden in welke dorpen op de lange termijn de voorzieningen levensvatbaar zijn. Er zal samen met de bewoners gekeken moeten worden naar maatwerk-oplossingen. Scholen zijn belangrijk voor de dorpen, maar vormen geen vereiste voor de leefbaarheid.**
-  Brede scholen kunnen een antwoord zijn op de krimpende voorzieningen. Door alles te concentreren kunnen kwalitatief hoogwaardige voorzieningen in stand worden gehouden.
-  **Het verder ontwikkelen van duurzame energie wordt positief ontvangen, windmolens worden door een groot deel van de betrokken personen als onwenselijk beschouwd.**
-  Er zou een distributie planologisch onderzoek uitgevoerd moeten worden om in beeld te brengen in hoeverre de huidige winkelvoorzieningen gehandhaafd kunnen blijven.
-  **De spuisluis in het Oude Eemskanaal in Delfzijl zou weer geopend moeten worden om zo de recreatieve waarden van de Damsterkade verder te versterken.**
-  Er zou meer aandacht moeten zijn voor de jeugd. Jongeren vormen de toekomst van de regio en zouden zich hier makkelijk moeten kunnen vestigen. Daarnaast zouden onderwijs en bedrijfsleven meer moeten samenwerken om zo de jongeren te binden aan de regio en op te leiden voor een goede baan.



Appingedam

APPINGEDAM

Wilhelminaweg 14

9901 CM Appingedam

P Postbus 15

9900 AA Appingedam

T (059) 669 11 00

F (059) 669 11 01



DELFIJL

J. van den Kornputplein 10

9934 EA Delfzijl

P Postbus 20000

9930 PA Delfzijl

T (059) 663 99 11

F (059) 663 07 12

www.perspectief2030.nl

